



# ACESSO REMOTO DOS SISTEMAS ADMINISTRATIVOS DA UNB

Centro de Informática - CPD

---



# SUMÁRIO

ACESSO AOS AMBIENTES _____	3
Acesso ao ambiente de acesso remoto _____	3
Acesso a VPN _____	3
Passo 1: Acesso inicial a VPN _____	3
Passo 2: Acesso a Máquina Virtual dos Sistemas Administrativos _____	4
Passo 3 - Acesso aos Sistemas _____	7
Exemplo de Acesso aos Sistemas Administrativos _____	7
Geração de Relatórios e Acesso Local _____	8
Disponibilização e Compartilhamento de documentos no Integra/UnB _____	10
CONFIGURAÇÃO DA IMPRESSORA PADRÃO_	14

# ACESSO AOS AMBIENTES

## Acesso ao ambiente de acesso remoto

Nessa seção será abordado a credenciais de acessos que o usuário precisa para acessar os sistemas administrativos e quais os passos ele deve executar para acessá-los.

## Acesso a VPN

Uma Rede Virtual Privada, ou comumente conhecida pela sigla em inglês VPN, como o próprio nome diz, busca criar uma abstração de uma rede física de computadores utilizando a internet como meio. Assim, quando um dispositivo (computador, celular...) acessa uma VPN ele passa a se comportar como se tivesse conectado fisicamente a rede privada, assimilando suas permissões e restrições, garantindo assim maior segurança ao acesso externo aos recursos disponíveis da rede.

Para acessar a VPN da UnB é necessário que o usuário tenha dois tipos de credenciais:

- LDAP: Que é a credencial para acesso ao email pessoal e institucional para UnB.
- AD (Active Directory): Que é a credencial para acesso aos computadores físicos da UnB.

## Passo 1: Acesso inicial a VPN

O acesso a VPN se dá através de uma navegador de internet, o usuário deve escolher o navegador de sua preferência (Google Chrome, Mozilla Firefox, Internet Explorer, Opera...) e digite a endereço: <https://dione.unb.br/>. Figura 1 apresentada a página inicial de login e senha:

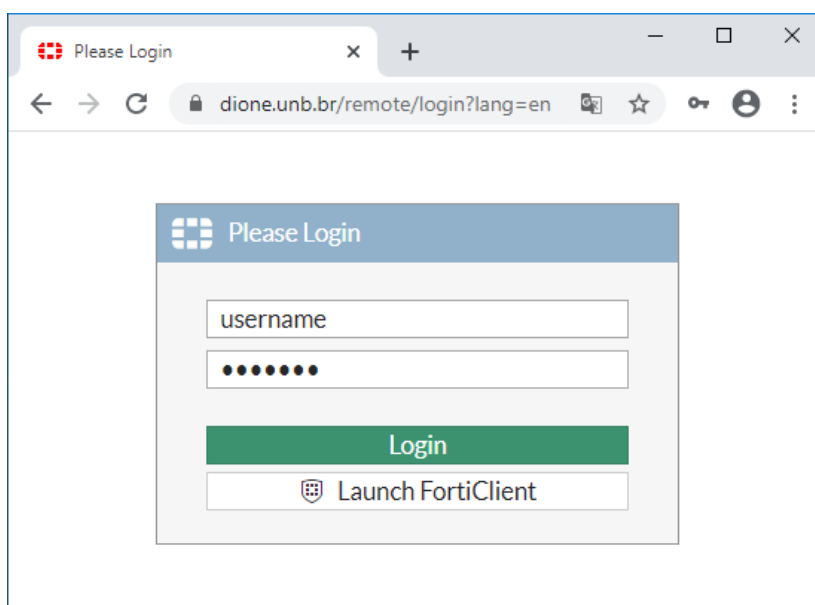


Figura 1 - Tela de Login da VPN - Credenciais do LDAP

Nessa tela será necessário inserir as credenciais do LDAP, isto é, a mesma credencial utilizada para acessar a sua conta do email institucional da UnB composto pelo “nome de usuário” (o email sem o @unb.br) e a senha, conforme vemos na Figura 1. Clique no botão Login e para acessar o próxima tela de acesso.

*Caso o usuário não consiga realizar essa acesso, favor entrar em contato com o Help Desk do CPD através dos telefones 3107-0039 ou 3107-0040.*

## Passo 2: Acesso a Máquina Virtual dos Sistemas Administrativos

Se o procedimento de acesso a VPN foi realizado corretamente, o usuário deverá visualizar a tela conforme a Figura 2:

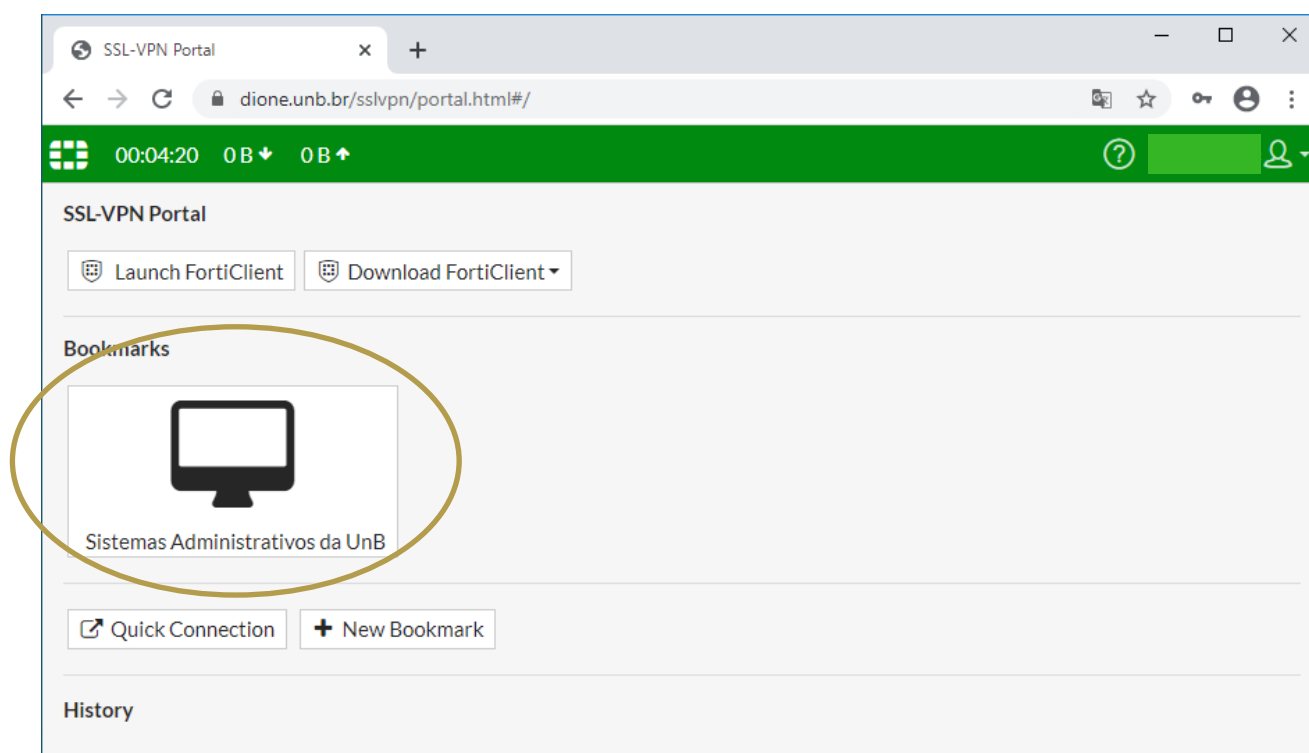


Figura 2 - Tela Principal da VPN

Neste momento será possível acessar uma Máquina Virtual já configurada para execução do ambiente sistemas da UnB. Para isso o usuário de clicar no ícone destacado em laranja denominado “Sistemas Administrativos da UnB” na Figura 2. Após clicar será apresentada a tela conforme a Figura 3:

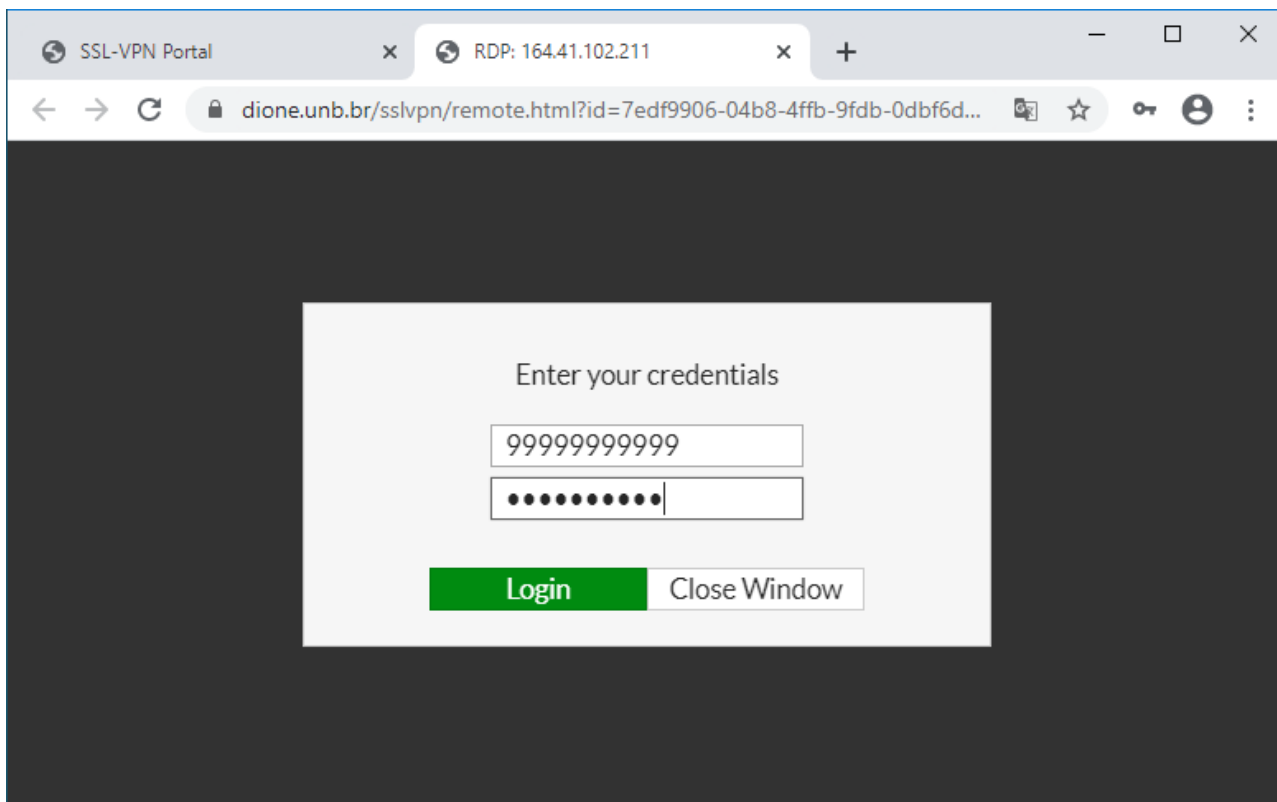


Figura 3 - Tela de credenciais do AD

Nesta tela será necessário que o usuário informe as credenciais do AD, que é o acesso utilizado para acessar os computadores que estão dentro do domínio da universidade. Por padrão na UnB essa credencial o “nome de usuário” é número do CPF do usuário (sem os pontos e traços, somente os algarismos). Informe também a senha e clique no botão “Login”.

*Caso o usuário não consiga realizar essa acesso, favor entrar em contato com o Help Desk do CPD através do sistema Serviços TIC no endereço <https://servicostic.unb.br/> informando as credenciais do LDAP (conforme explicado no Passo 1) ou pelo telefone 3107-0039 ou 3107-0040.*

A Figura 4 mostra a tela inicial que será apresentada ao usuário logo após executar o procedimento acima. Note que agora é apresentado um ambiente igual ao sistema operacional Windows só que dentro de um navegador de internet, isto porque uma máquina virtual é um programa que simula uma máquina física onde é possível instalar um sistema operacional de acordo com características específicas para executar determinada atividade, que no nosso caso é acessar os Sistemas Administrativos da UnB.

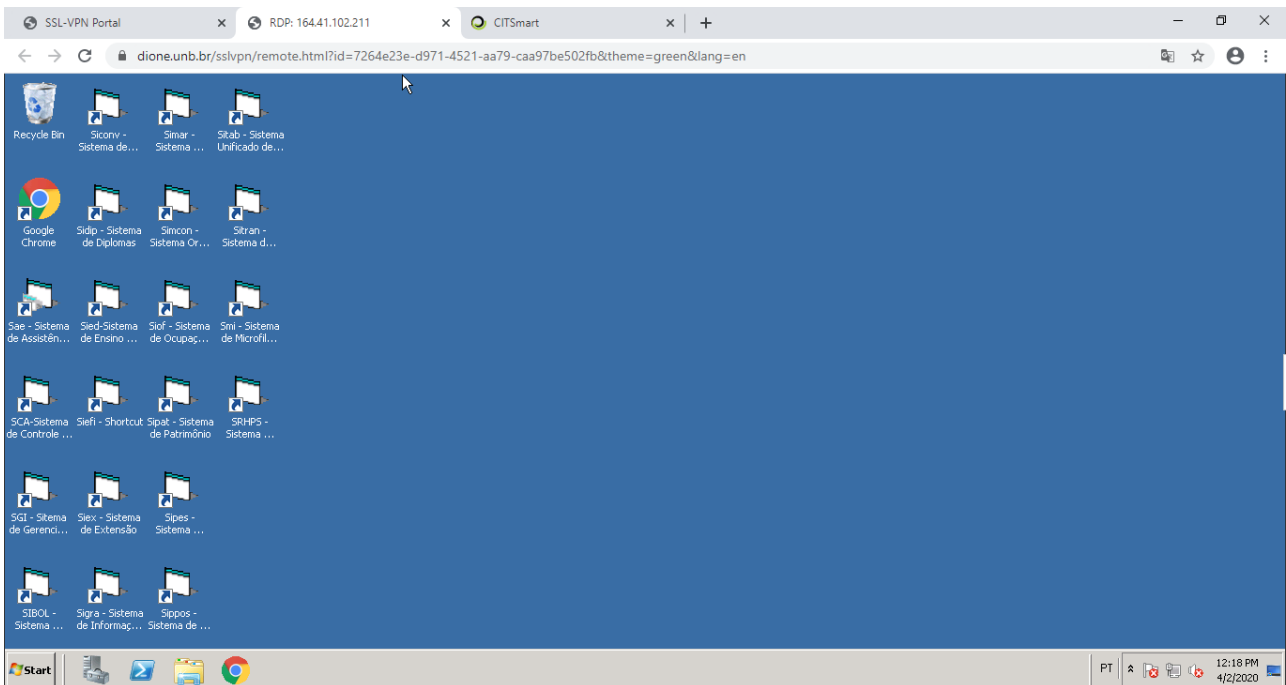


Figura 4 - Tela Inicial da Máquina Virtual do Sistemas

**Nota de explicação:** Existe as duas autenticações, além de questões de segurança, porque é necessário dois níveis de acesso. No Passo 1 é explicado como acessar a rede privada da UnB, a analogia seria você se identificar na portaria do seu local de trabalho e demonstrando que você tem permissão de acessar aquele ambiente, já o Passo 2 é como você tivesse em frente a um dos computadores da UnB e utilizando seu login e senha do AD para acessá-lo.

## PASSO 3 – ACESSO AOS SISTEMAS

O objetivo principal desse manual é que os usuários possam acessar um sistema específico que não é possível instalar fora da rede privada da UnB, esta seção irá demonstrar como acessar os sistemas.

### Exemplo de Acesso aos Sistemas Administrativos

Conforme já mostrado na Figura 4, a máquina virtual dá acesso à um ambiente onde é possível usar os sistemas. Para executar o sistema o usuário deve dar um clique duplo (dois cliques) no ícone referente ao sistema desejado, será aberto a tela de login conforme apresentado na Figura 5:

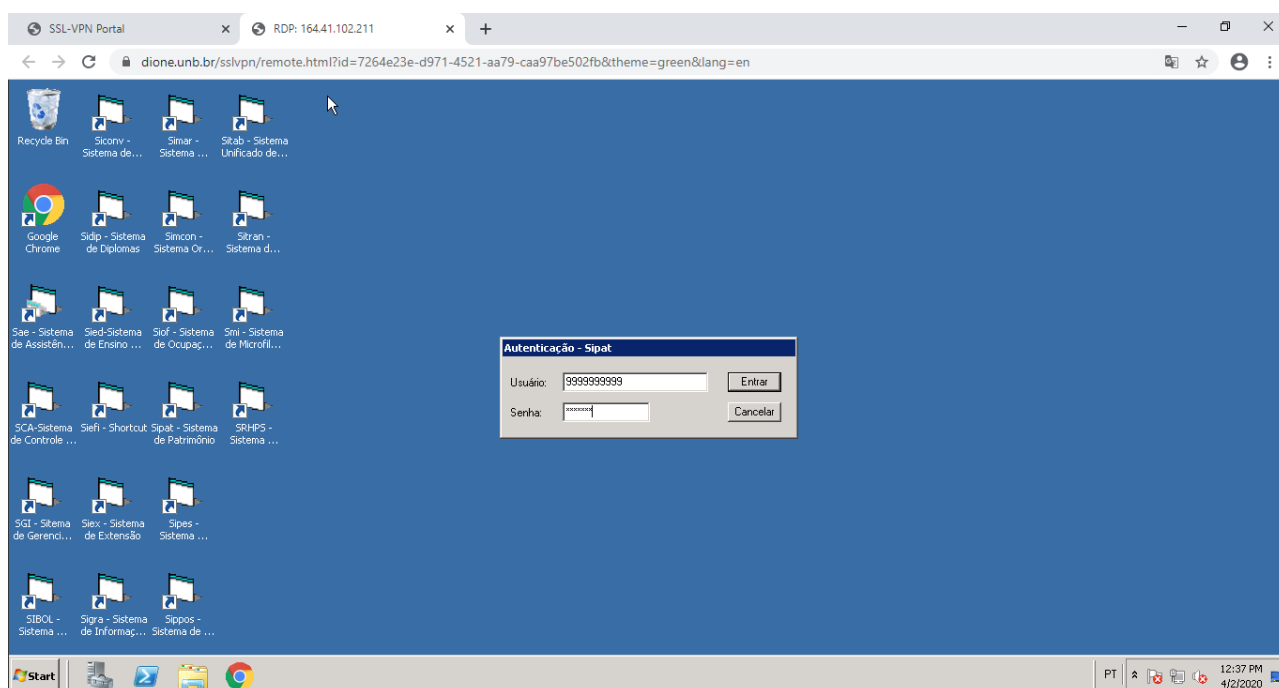


Figura 5 - Acesso ao Sistemas Administrativos

Neste momento o usuário deve informar as credenciais de acesso ao sistema. Subentendendo que o usuário já tem o acesso, ele deve informar o seu “Usuário” e “Senha” e clicar no botão “Entrar”.

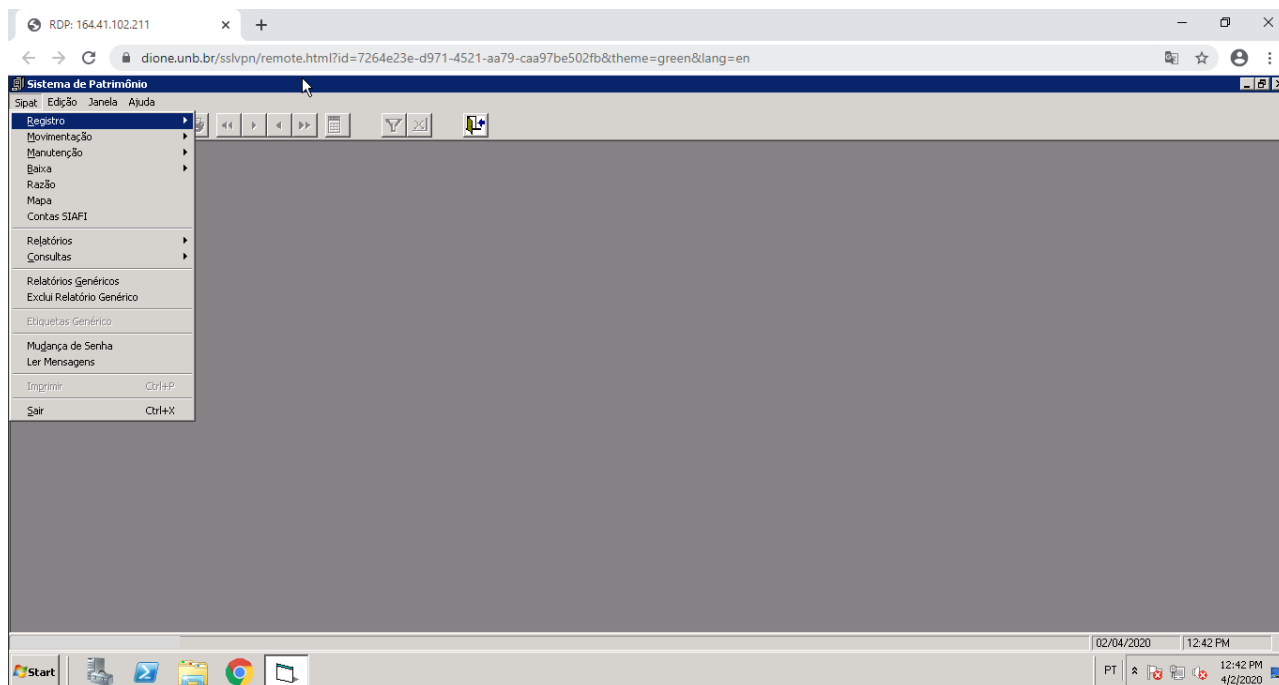


Figura 6 - Tela de Acesso ao Sistema SIPAT

A Figura 6 mostra o exemplo de acesso ao sistema SIPAT (Sistema de Patrimônio), note que agora o usuário pode trabalhar como se estivesse com o programa funcionando na sua máquina. Existe algumas restrições de uso de abordaremos no tópico a seguir

## Geração de Relatórios e Acesso Local

Como vimos, uma máquina virtual é instalada em um ambiente remoto preparado para executar uma atividade específica, isso se torna um problema quando é preciso utilizar um recurso local (no seu computador pessoal), como por exemplo uma impressora. Uma das atividades importantes de sistemas de informação é a emissão de relatórios gerenciais ou de controle, a máquina virtual não possui nenhuma impressora instalada, e mesmo que tivesse o documento seria impresso também em uma impressora remota e o usuário deveria se dirigir ao local da impressora para buscar o documento. Este tópico visa apresentar uma alternativa para que o usuário tenha acesso aos relatórios gerados localmente e possa imprimi-los conforme desejar.

Inicialmente vamos gerar um relatório aleatório conforme demonstrado na Figura 7:



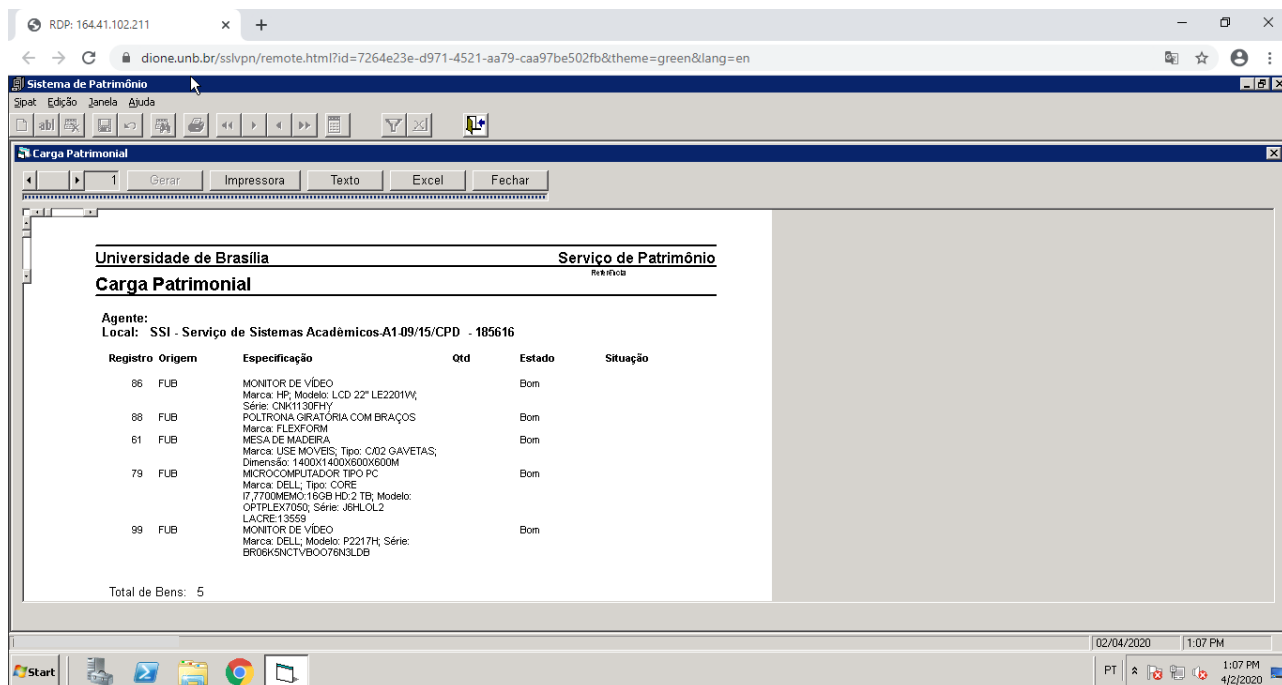


Figura 7 - Exemplo de Relatório

Inicialmente o usuário deverá gerar um arquivo com a extensão em PDF do relatório. Para isso o usuário deverá clicar no botão “Impressora” e será apresentada da tela conforme a Figura 8:

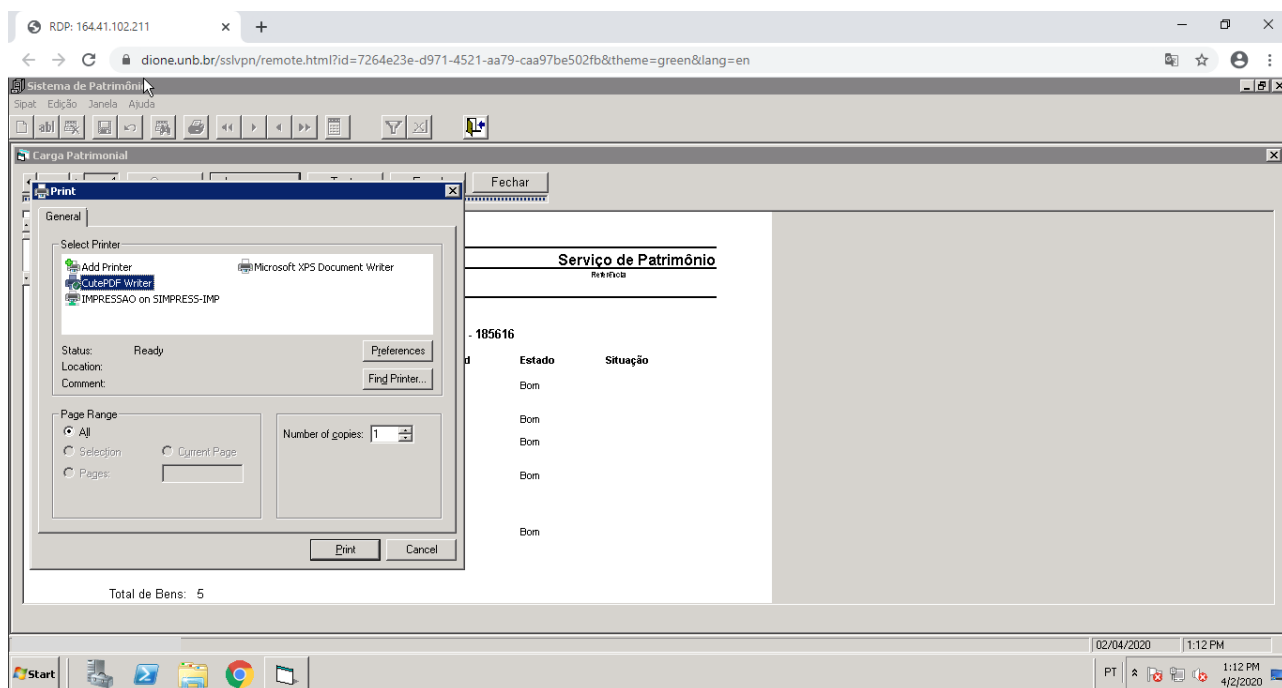


Figura 8 - Tela de seleção de impressora.

Na caixa de seleção chamada “*Select Printer*” o usuário deverá optar pela impressora “CutePDF Writer” e clicar no botão “*Print*”. Abrirá uma nova tela para salvar o relatório (igual à quando usuário vai salvar um novo documento em programas como Word, Excel...). O usuário deverá salvar o relatório na pasta ou diretório que melhor lhe convier. A Figura 9 apresenta esta tela:

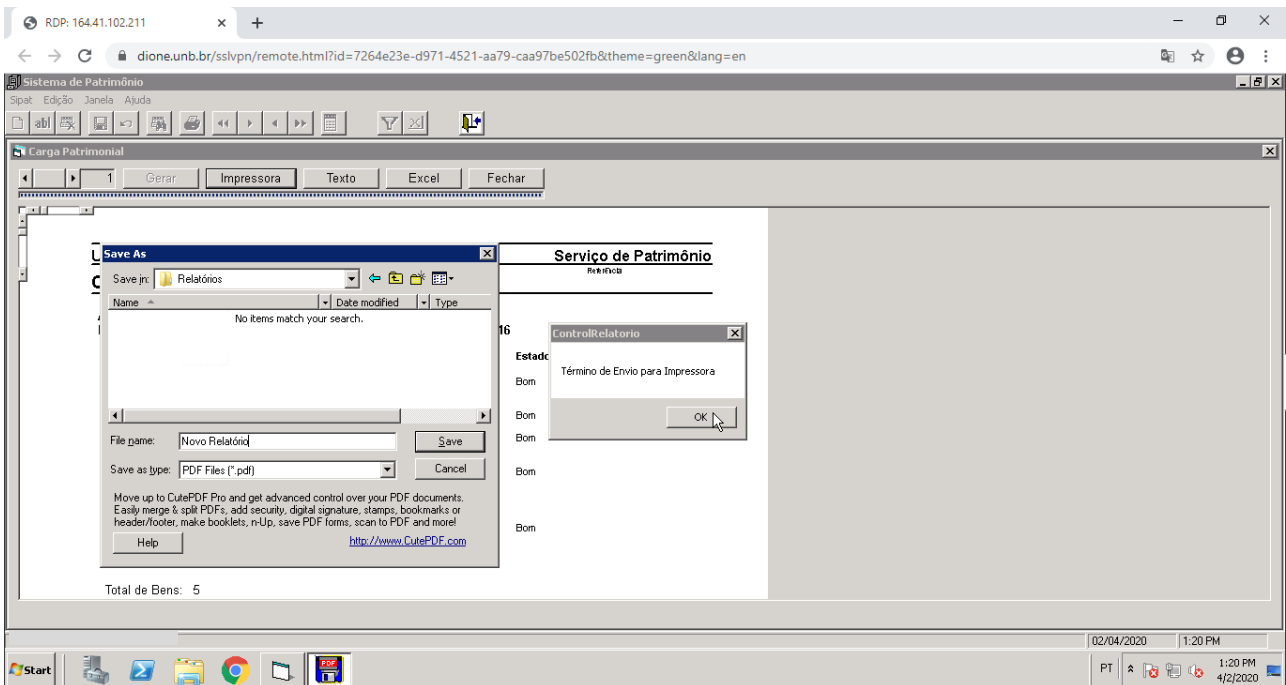


Figura 9 - Tela para salvar arquivo em PDF

No próximo tópico é demonstrada uma solução de como tornar acessível o documento localmente para os usuários através da solução oferecida pelo CPD/UnB chamada Integra.

## Disponibilização e Compartilhamento de documentos no Integra/UnB

Como discutido anteriormente, os documentos e relatórios gerados na máquina virtual não ficam disponíveis localmente, caso você deseje, por exemplo, imprimir o documento na sua impressora local, será necessário tenha acesso ao documento fora da máquina virtual. Existem várias maneiras de realizar esta atividade, como por exemplo enviar o documento por e-mail, contudo iremos apresentar a ferramenta que está em fase de teste pelo CPD/UnB que tem funcionando satisfatoriamente como um ambiente de nuvem para repositório de documentos.

O Integra funciona semelhante a outras soluções de armazenamento remoto de arquivos, como Dropbox ou Google Driver, contudo os documentos ficam armazenados e seguros dentro da infraestrutura tecnológica da UnB. O acesso é realizado através do navegador de internet conforme é apresentado a diante.

Os passos a seguir devem ser realizados TODOS DENTRO DO AMBIENTE DA MÁQUINA VIRTUAL. Abra o navegador Google Chrome, destacado na Figura 10, dando dois cliques

no ícone e digitando na barra de endereço o endereço <https://www.integra.unb.br/>.

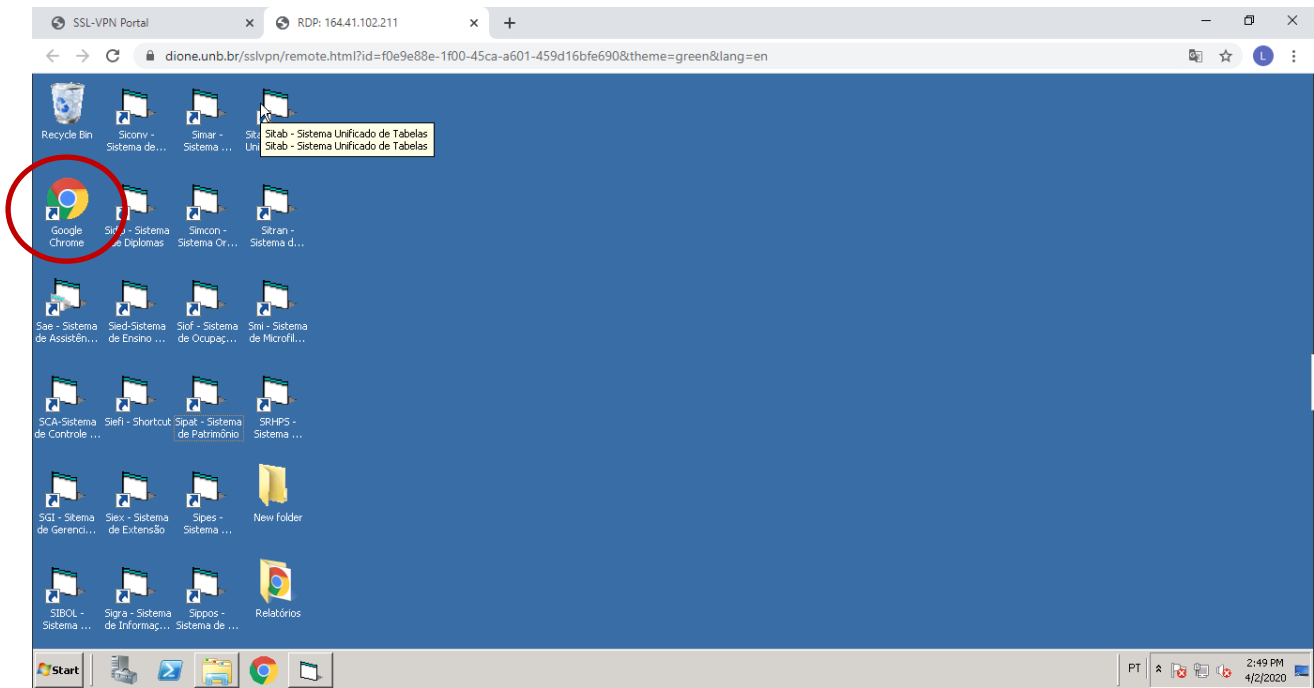


Figura 10 - Area de Trabalho da Máquina Virtual

Será apresentada a tela de login do Integra conforme a Figura 11. O acesso do Integra é realizado através das credenciais do LDAP conforme mostrado no Passo 1 de acesso aos ambientes deste manual. Insira o nome de usuário (login de e-mail institucional sem o “@unb.br”) e senha (senha de acesso ao e-mail). E clique no botão em “Entrar”.

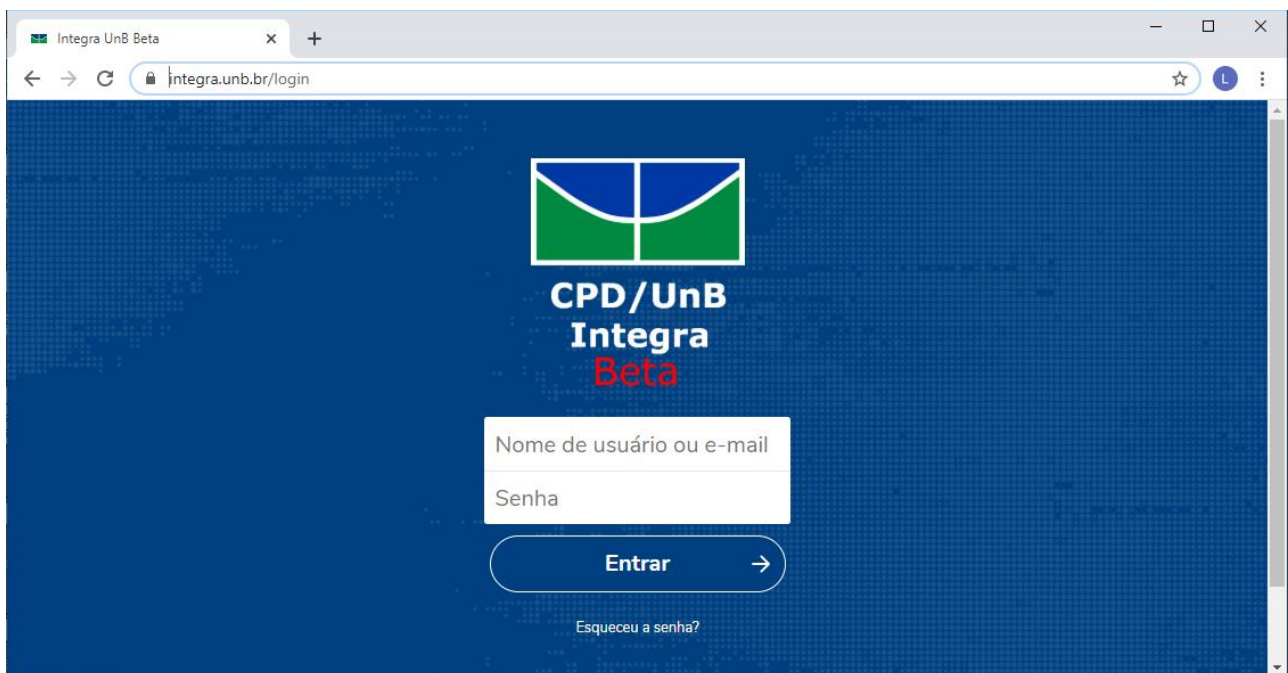


Figura 11 - Tela de Login do Integra

O Integra possui diversas funcionalidades, contudo iremos discutir neste manual somente o envio, acesso e compartilhamento de arquivos. É possível que criar pastas e subpastas de modo a organizar os documentos como melhor convir ao usuário.

A Figura 12 mostra as opções existentes numa pasta dentre elas o item “Enviar arquivo” quando clicado no ícone “+”.

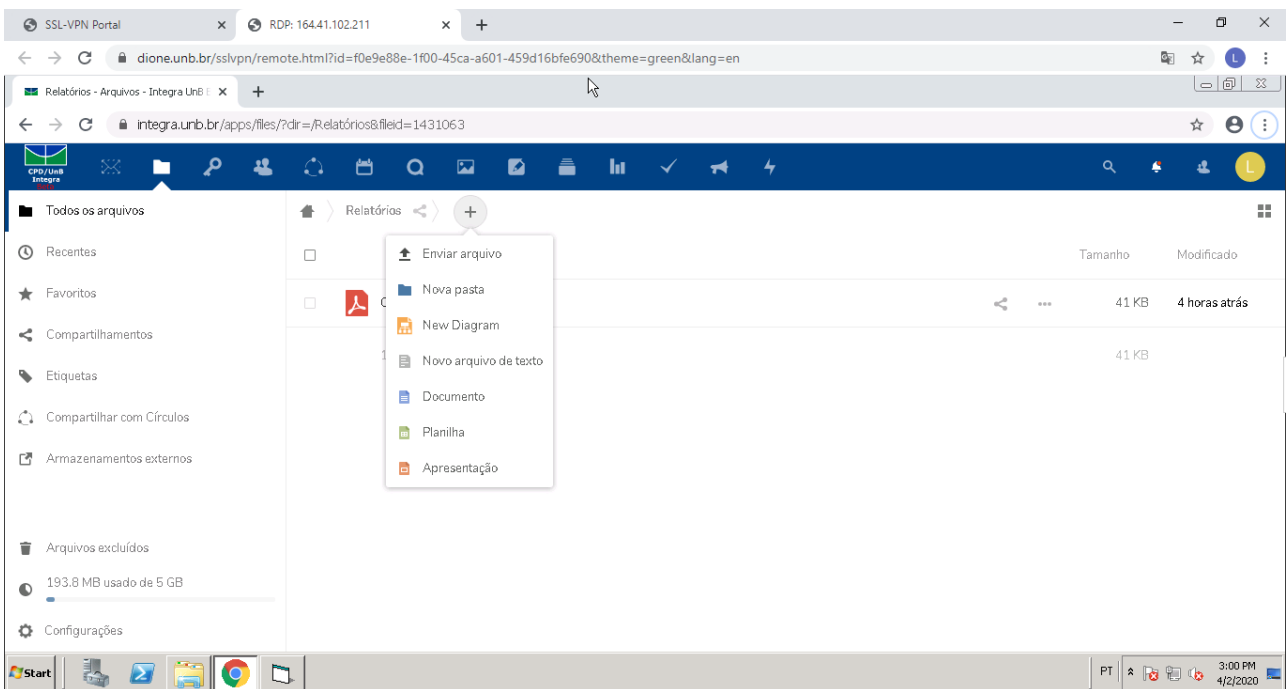


Figura 12 - Integra, Opções de Pasta

Clicando em “Enviar arquivo” será aberta uma janela de navegação de pastas do Windows, navegue até a pasta que está o arquivo que você deseja salvar no Integra e selecione o arquivo e clique em “Open” conforme a Figura 13.

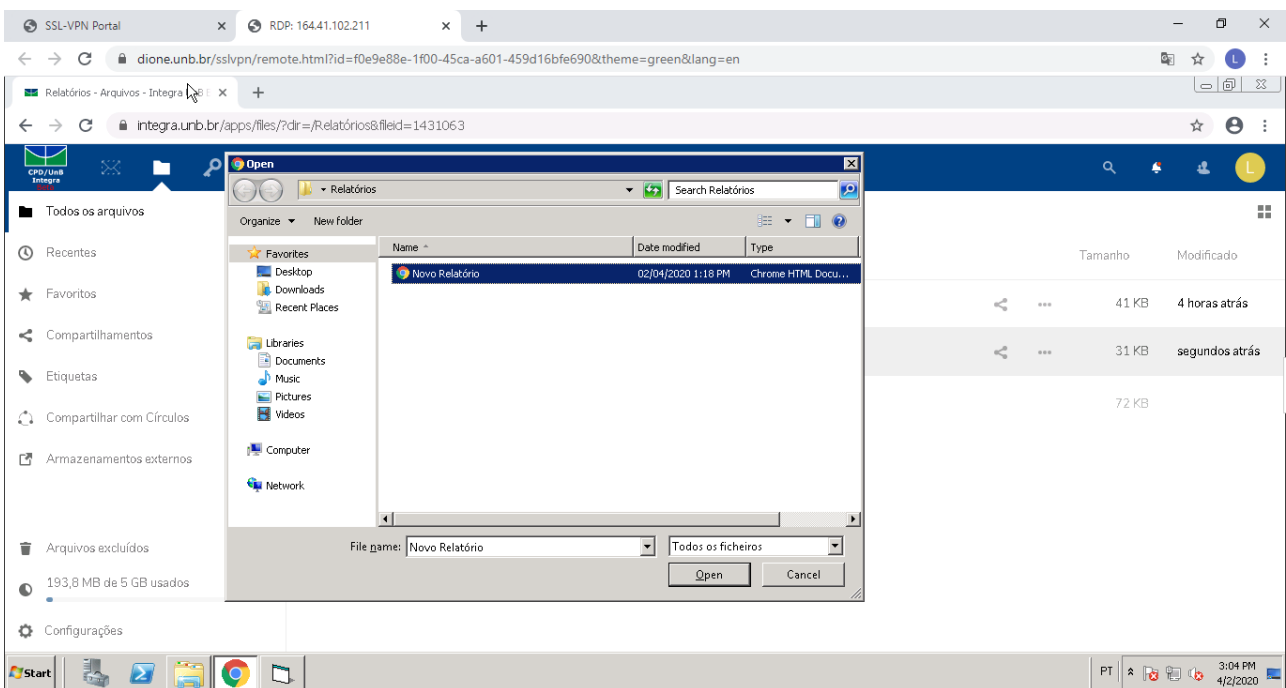


Figura 13 - Janela de Navegação do Windows

Também é possível realizar o envio do arquivo através da opção “Segurar e Arrastar” que consiste em dar um clique no arquivo e manter pressionado e arrastá-lo com o mouse para dentro

da janela onde o Integra está aberto. Nesta opção é aconselhável que as janelas do Integra e da pasta onde está o arquivo estejam visíveis para o usuário.

O Integra pode ser acessado pela internet por qualquer dispositivo que tenha um navegador de internet. Agora que o usuário poderá acessar arquivo que ele salvou no Integra acessando através do navegador local dele (do computador pessoal, não da máquina virtual).

# CONFIGURAÇÃO DA IMPRESSORA PADRÃO

Nesta seção iremos abordar como solucionar um problema que pode ocasionar ao tentar salvar os relatórios em PDF para alguns usuários. Caso esta situação não se apresentou para você, pode ignorar essa seção.

O problema ocorre quando a seguinte mensagem aparece ao tentar imprimir. O **Erro 9** conforme a Figura 14, que é exclusivamente relacionado à configuração da Impressora local, e para solucionar realize o seguinte passo dentro do ambiente da máquina virtual:



Figura 14 - Erro de Impressora

Seguindo a Figura 14, clique no botão “*Start*” do Windows (1), em seguida clique em Dispositivos e Impressoras (2 - *Device and Printers*).

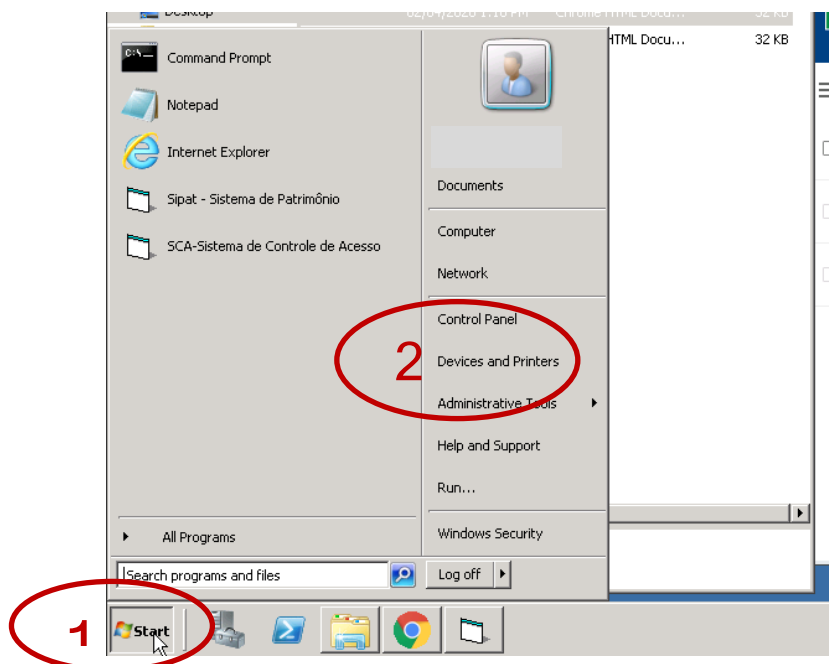


Figura 15 - Acesso a configuração de impressoras

